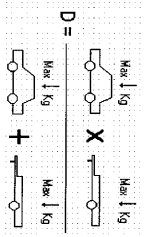


## ISTRUZIONI DI MONTAGGIO

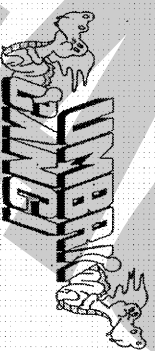
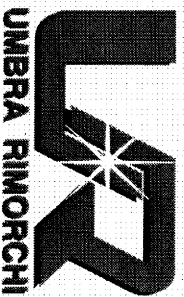
FITTING INSTRUCTIONS  
INSTRUCTIONS DE MONTAGE  
MONTAGEANLEITUNG  
INSTRUCCIONES DE MONTAJE

NR. ARTICOLO: 45015/C

DISPOSITIVO DI TRAINO TIPO TOWING BRACKET TYPE DISPOSITIF DE REMORQUAGE TYPE ANHÄNGEVORRICHTUNG TYP DISPOSITIVO DE CARRO TIPO	<b>45015</b>
---	--------------

PER AUTOVEICOLI FOR CARS POUR AUTOS FÜR PKW/FÄHRZEUGE PARA AUTOVEHICULO	HYUNDAI SANTA FE	2006
TYPE	CM	2006 →
CLASSE E TIPO DI ATTACCO CLASS AND HITCH TYPE CLASSE ET TYPE DE CROCHET KLASSE UND BEFESTIGUNGSART CLASES DE ACOPPLAMIENTO	OMOLOGAZIONE HOMOLOGATION HOMOLOGATION ZULASSUNG APROBACION	CARICO VERTICALE MAX MAX VERTICAL MASS MASSE VERTICALE MAXIMUM ZUL. STUFTZLAST CARGA MAX. VERTICAL
F	e3 00 - 7323 (DIR. 94/20/CE)	S = 120 kg
VALORE D D'VALEUR D'VALEUR D'WERT VALOR D	D = 12,5 kN	

COPPIA DI SERRAGGIO PER VITI: TORQUE SETTINGS FOR NUTS AND BOLTS: COUPLE DE SERRAGE POUR VIS: SCHRÄUBENANZUGSMOMENT: MOM. DE PRESION PARA TORNTILLOS Y TUERCAS:	M6 = 10Nm M10 = 55Nm M14 = 135Nm	M8 = 25Nm M12 = 85Nm M16 = 200Nm
---	--	--



UMBRA RIMORCHI S.r.l. Via C. Pizzoni, 37/39 - 06133 S. Sisto - Perugia - Italy  
Tel. +39(0)755280260-5280453 Fax +39(0)755287033

## NOTE IMPORTANTI:

1. Prima dell'installazione assicurarsi che il dispositivo di traino in oggetto sia adatto per il veicolo sul quale lo si intende installare verificando che il n° di omologazione e di estensione oppure il tipo dell'autoveicolo, riportati sulla carta di circolazione, esista sul documento del gancio traino. In caso contrario consultare l'ufficio documenti per chiarimenti o richiesta di documenti aggiornati.
2. Il dispositivo di traino è un elemento di sicurezza e come tale deve essere installato solamente da un tecnico specializzato.
3. Elementi danneggiati o usurati devono essere sostituiti con ricambi originali da un tecnico specializzato.
4. E' proibito effettuare qualsiasi tipo di modifica significativa o riparazione alla struttura del dispositivo di traino.
5. La sfera del dispositivo di traino deve essere mantenuta pulita e lubrificata. Per la massima sicurezza controllare saltuariamente il diametro della sfera; qualora il diametro della stessa, in diversi punti, sia ridotto a 49 mm il dispositivo di traino non potrà essere più utilizzato sino alla sostituzione della sopraccitata sfera.
6. Dopo 1000 Km di traino tutta la bulloneria del dispositivo di traino deve essere controllata e riportata al valore di coppia di serraggio come indicato nella pagina delle istruzioni di montaggio.

## USO E MANUTENZIONE:

### ATTENZIONE :

L'installatore del gancio di traino ha l'obbligo di fissare, all'altezza della sfera, in posizione ben visibile, una targhetta con l'indicazione del carico massimo sulla sfera prescritto per la vettura sulla quale viene montato il dispositivo di traino.

DISPOSITIVO DI TRAINO TIPO : 45015
TIPO FUNZIONALE : CM ????? ?????. opp. CM ??????/? , opp. CM ??????/?
CARICO STATICO SU SFERA : -per una massa rimorchiabile pari a 2000kg = 80 kg -per una massa rimorchiabile pari a 2200kg = 88 kg
LARGHEZZA MAX RIMORCHIABILE : 2,55 m
MASSA RIMORCHIABILE : (vedere nella carta di circolazione del veicolo).

### DA COMPIRE PER IL COLLAUDO

#### DICHIARAZIONE DI RESPONSABILITA' PER IL MONTAGGIO :

Si dichiara che il presente dispositivo di traino tipo.....  
è stato montato a regola d'arte, rispettando le prescrizioni fornite sia del costruttore del veicolo che del costruttore del dispositivo di traino, sull'autoveicolo  
modello.....con targa.....

....., li ..... ( timbro e firma )

Si dichiara inoltre di aver informato l'utente del veicolo  
sull'USO e MANUTENZIONE del dispositivo stesso.

# ISTRUZIONI DI MONTAGGIO:

CODICE: 45015

Da sotto il veicolo eliminare eventuale mastice di protezione dai punti di contatto tra la scocca e la struttura di trano e verniciare le parti scoperte con vernice anti-ruggine. I fori per il fissaggio dell'organo di trano sulla vettura sono tutti esistenti.

1. Smontare il paraurti posteriore e la ruota discorta.
2. Eliminare la traversa interna di rinforzo con il suo assorbito, posta dietro al paraurti posteriore; smontare dalla traversa di rinforzo il cablaggio dei fari inferiori.
3. Smontare i gommini del tubo di scarico, il rivestimento paracalore e eliminare l'anello di trano.
4. Posizionare i tiranti "A" sul lato interno dei longheroni con riferimento ai fori "02" inserire i bulloni e fissare interponendo le rondelle larghe.
5. Interporre la traversa di trano "B" tra i due tiranti "A" con riferimento ai fori "3" e "4" inserire i bulloni e fissare.
6. Serrare a fondo la bulloneria con coppia di serraggio secondo la tabella riportata.
7. Effettuare il collegamento elettrico alla presa di corrente, seguendo le istruzioni indicate nel libretto "uso e manutenzione" in dotazione alla vettura e le posizioni dettate dallo schema allegato nel kit elettrico.
8. Fissare alla traversa di trano appena installata il cablaggio dei fari inferiori del paraurti posteriore, mediante l'utilizzo di fascette in plastica.
9. Praticare un taglio:
  - sul paraurti come da schema indicato
  - sui due rivestimenti paracalore (DX e SX) come indicato sullo SCHEMA 1
10. Rimontare il rivestimento paracalore, i gommini del tubo di scarico e la ruota di scorta.
11. Rimontare il paraurti posteriore fissandolo alla traversa di trano con riferimento ai fori "5" inserire le viti originali e serrare con i dadi forniti in dotazione.

## COPPIA SERRAGGIO DELLE VITI:

M6=10Nm

M10=55Nm

M14=135Nm

M8=25Nm

M12=85Nm

M16=200Nm

REV. 00

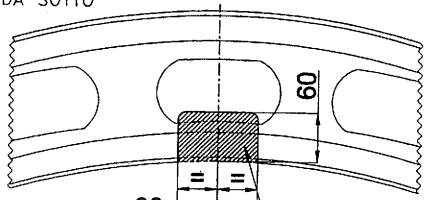
NR.ARTICOLO: 45015/C

- 01) BULLONI M12
- 02) Nr.4 / VITE M12x110 - CONTACT - DADO - RONDELLA  $\varnothing 36$
- 03) Nr.4 / VITE M10x30 - CONTACT - DADO
- 04) Nr.2 / VITE M10x30 - CONTACT
- 05) Nr.2 / VITE M6 (ORIGINALE) - DADO M6

### SCHEMA TAGLIO PARAURTI

VISTA DA SOTTO

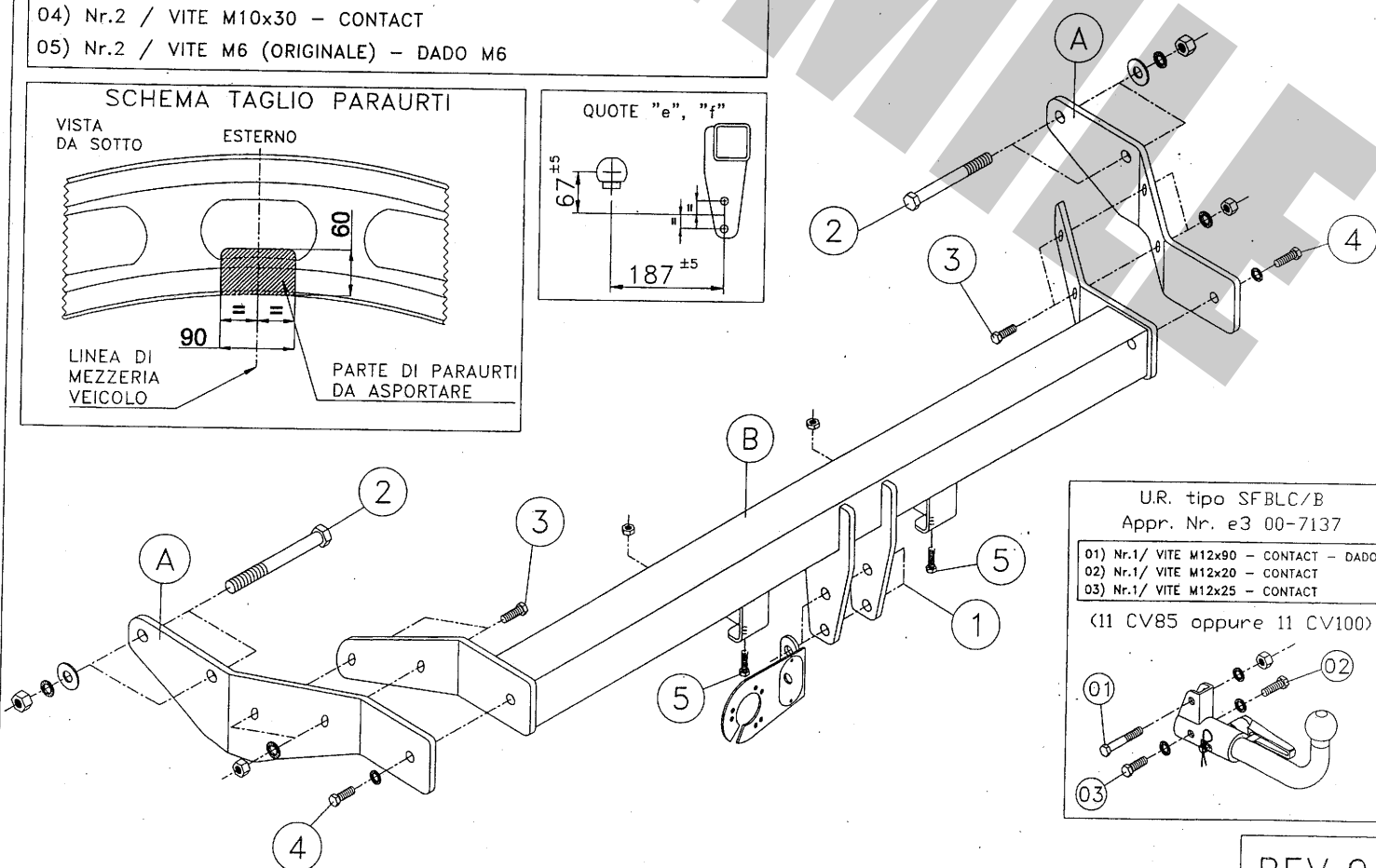
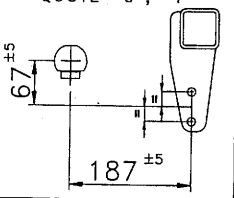
ESTERNO



LINEA DI MEZZERIA VEICOLO

PARTE DI PARAURTI DA ASPORTARE

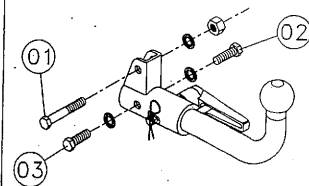
### QUOTE "e", "f"



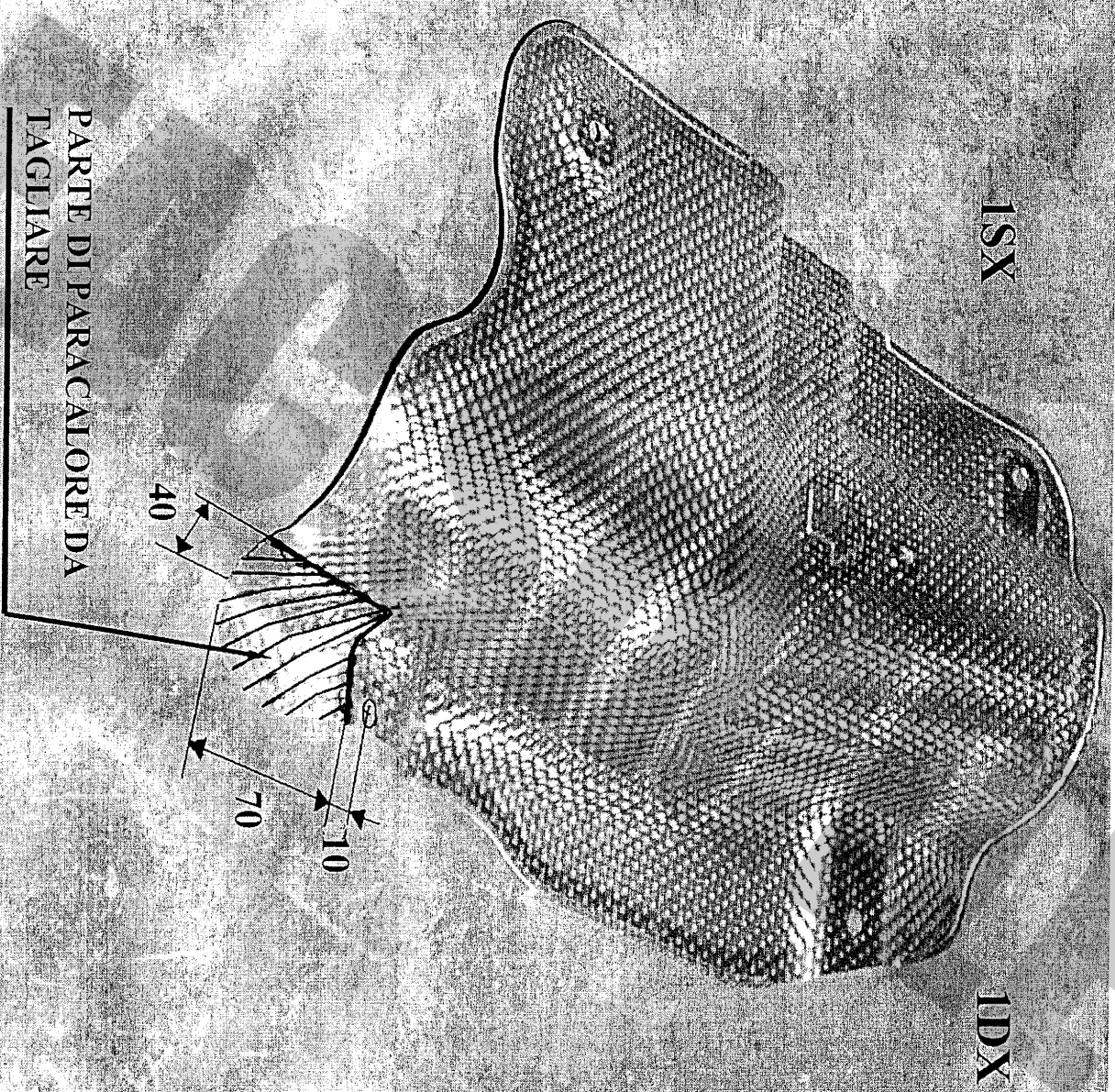
U.R. tipo SFBLC/B  
Appr. Nr. e3 00-7137

- 01) Nr.1/ VITE M12x90 - CONTACT - DADO
- 02) Nr.1/ VITE M12x20 - CONTACT
- 03) Nr.1/ VITE M12x25 - CONTACT

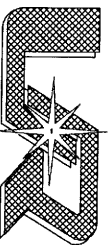
(11 CV85 oppure 11 CV100)



RFV.01



**FAC SIMILE**



UMBRA RIMORCHI s.r.l.

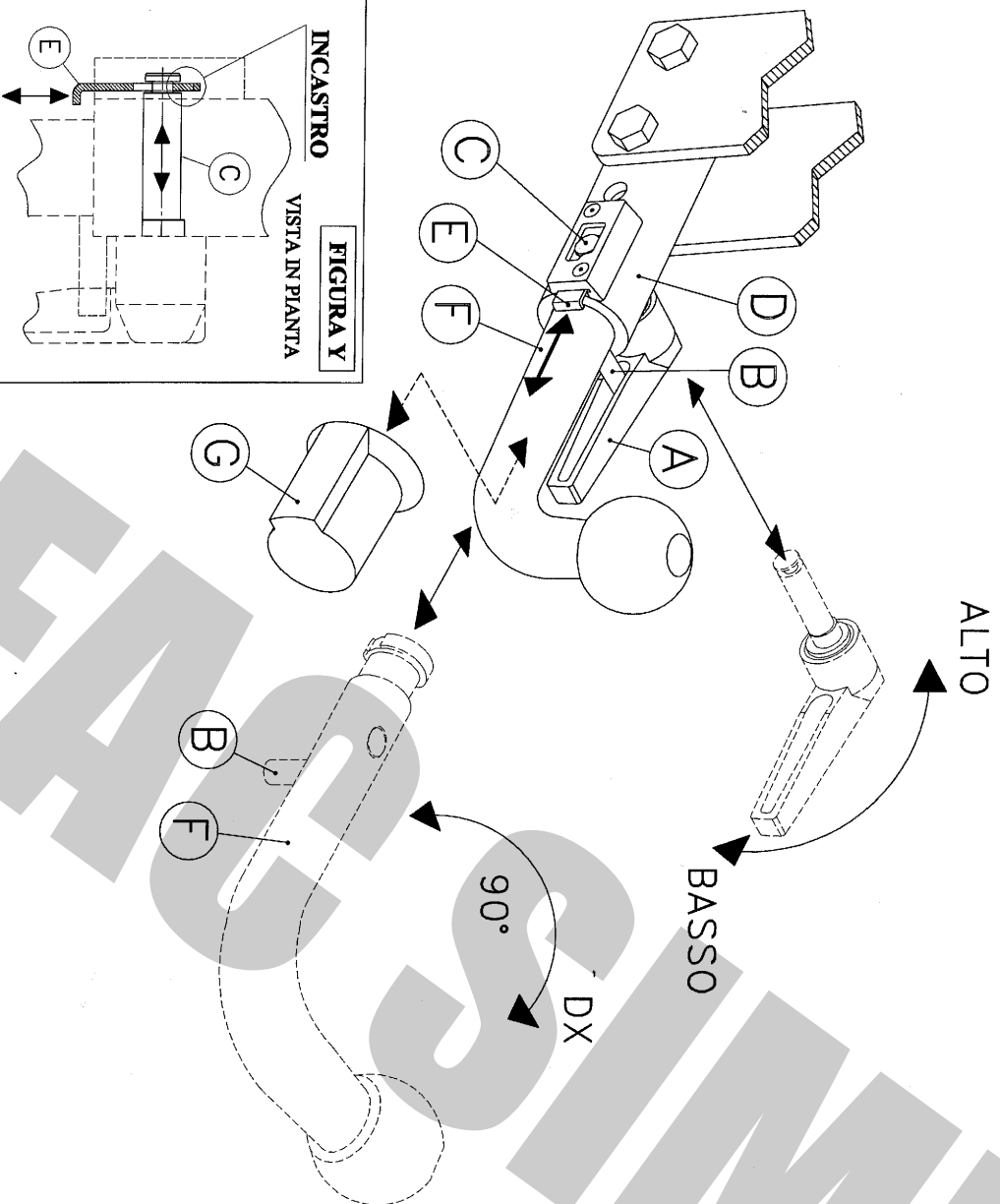
06132 S.Sisto - Perugia (ITALY) - Via C.Pizzoni,37/39

Tel. +39-075-5280260-5280453 Fax +39-075-5287033

E-Mail: umbrarimorchi@umbrarimorchi.it http://www.umbrarimorchi.it

**COPIA DA CONSERVARE A CURA DELL'UTENTE**

**MECCANISMO MOD. "C" 2007**



ALTO

BASSO

DX

90°

#### USO E MANUTENZIONE

1. Mantenere la sfera e il dispositivo ad estrazione rapida puliti e lubrificati.
2. Controllare saltuariamente il diametro della sfera in diversi punti; qualora si sia ridotto a 49mm il dispositivo di traino non potrà essere più utilizzato sino alla sostituzione della sfera.
3. Dopo 1000 Km di traino tutta la bulloneria del dispositivo ad estrazione rapida deve essere controllata e riportata al valore di coppia di serraggio indicata dalle norme.
4. Elementi danneggiati o usurati devono essere sostituiti con ricambi originali da un tecnico specializzato.

#### ISTRUZIONI DI USO PER IL DISPOSITIVO AD ESTRAZIONE RAPIDA DELLA SFERA

##### SMONTAGGIO:

- 1) Alzare la leva a scatto **A**;
- 2) Ruotare la leva in modo da scavalcare il perno di sicurezza **B**;
- 3) Lasciare la leva a scatto e ruotarla verso il basso in modo da sbloccare l'eccentrico del perno di fissaggio **C**;
- 4) Tenere pigiata la linguetta **E** e, contemporaneamente tirare la leva **A** sfilando il perno di collegamento **C**;
- 5) Ruotare la sfera **F** di circa 90° in senso orario; estrarre la sfera **F** dal canotto **D**;
- 6) Infine, coprire il canotto con il tappo **G**.

##### RIMONTAGGIO:

- 1) Togliere il tappo **G**;
  - 2) Partendo con la sfera **F** ruotata di circa 90° verso destra, inserirla nel canotto **D** in battuta al perno **B**, e successivamente ruotarla in senso antiorario fino a riportarla in posizione verticale;
  - 3) Spingere la linguetta **E** ed infilare fino in fondo il perno di fissaggio **C** nel canotto **D**;
  - 4) Rilasciare la linguetta **E** ed assicurarsi, tirando la leva **A**, che il perno **C** sia rimasto bloccato nella linguetta **E** (vedi figura **Y**);
  - 5) Ruotare la leva a scatto **A** verso l'alto in modo da bloccare l'eccentrico del perno di collegamento **C**;
  - 6) Alzare la leva a scatto **A**, ruotarla sovrappendola al perno **B**, rilasciare e spingere la leva in modo che il perno entri nella cavità della leva.
- IMPORTANTE:**  
ASSICURARSI CHE NELLA FASE DI AGGANCIAMENTO DELLA SFERA LA LINGUETTA DI SICUREZZA **E** ENTRI NELLA GOIA DEL PERNO DI COLLEGAMENTO **C** PER EVITARE LA FUORIUSCITA ACCIDENTALE DEL PERNO. (VEDI FIGURA **Y**)

Nel caso in cui la sfera vada ad occultare la targa è obbligatorio togliere la sfera per rendere visibile la targa.

#### COPPIA DI SERRAGGIO PER VITTE:

M6=10Nm      M10=55Nm      M14=135Nm  
M8=25Nm      M12=85Nm      M16=200Nm

L'azienda declina ogni responsabilità sulle inosservanze delle indicazioni qui tutte riportate.



[umbrarimorchi.pl](http://umbrarimorchi.pl)